

D'après : <http://www.videolan.org/doc/play-howto/fr/ch03.html>

## Utilisation simple de VLC

### Description générale de l'interface

VLC a plusieurs interfaces : une interface multi-plateforme, pour Windows et GNU/Linux, appelée wxWidgets, une interface pour MacOS X et une interface skinnable pour Windows et GNU/Linux.

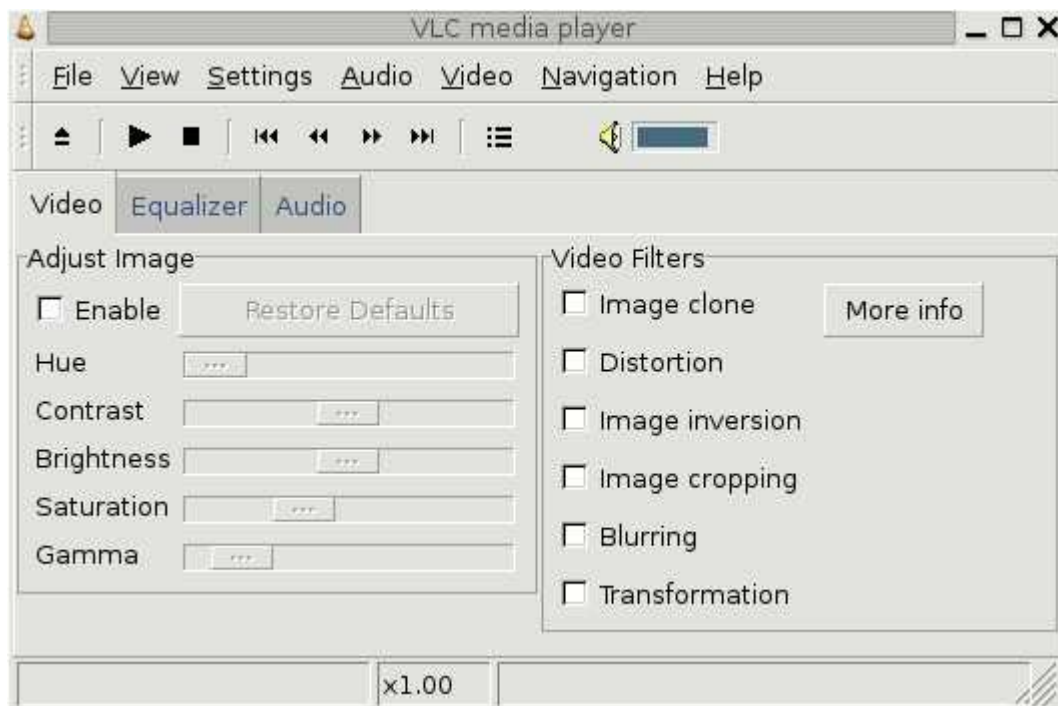
#### Windows et GNU/Linux

C'est l'interface par défaut sur Windows et GNU/Linux (la capture d'écran a été effectuée sous GNU/Linux, mais l'allure est similaire sous Windows).



L'interface wxWidgets

Cette interface comporte aussi une *Interface graphique utilisateur étendue* qui inclut de nombreuses fonctionnalités supplémentaires. Pour l'afficher ou la cacher, allez dans le menu *Paramètres* et cliquez sur *Interface étendue*.



L'interface wxWidgets avec Interface étendue

# Lecture simple

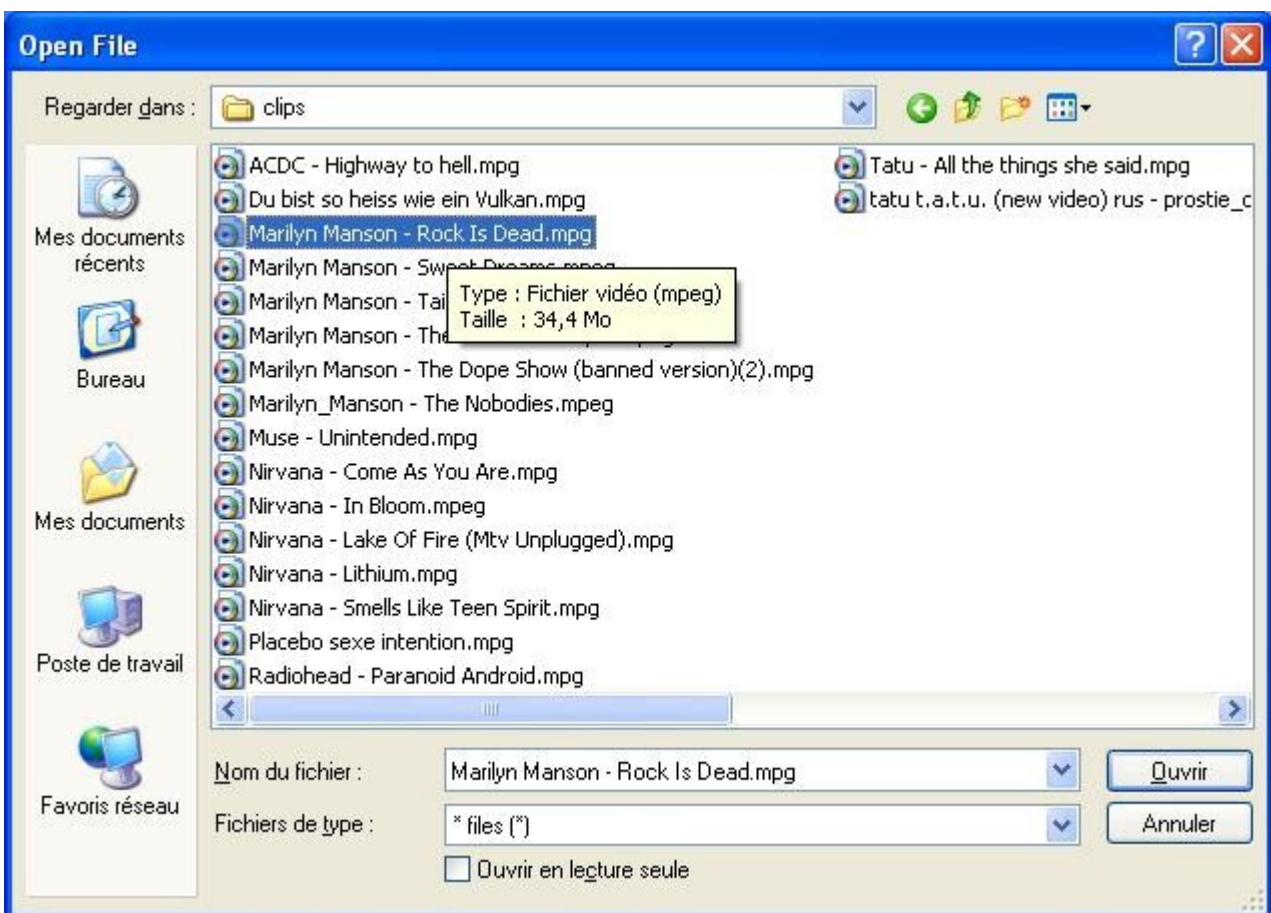
## Lire un fichier

Pour ouvrir un fichier, ouvrez le menu *Fichier*, et sélectionnez le l'élément *Ouvrir un fichier*. Une boîte de dialogue devrait apparaître. Sélectionnez le fichier que vous voulez lire puis cliquez sur Ouvrir. VLC commencera la lecture du fichier indiqué.

Une alternative est de glisser-déplacer votre fichier sur l'interface principale de VLC ou sur la liste de lecture depuis l'explorateur de fichier



Le menu Fichier - interface wxWidgets



La boîte de dialogue Ouvrir un fichier - interface wxWidgets

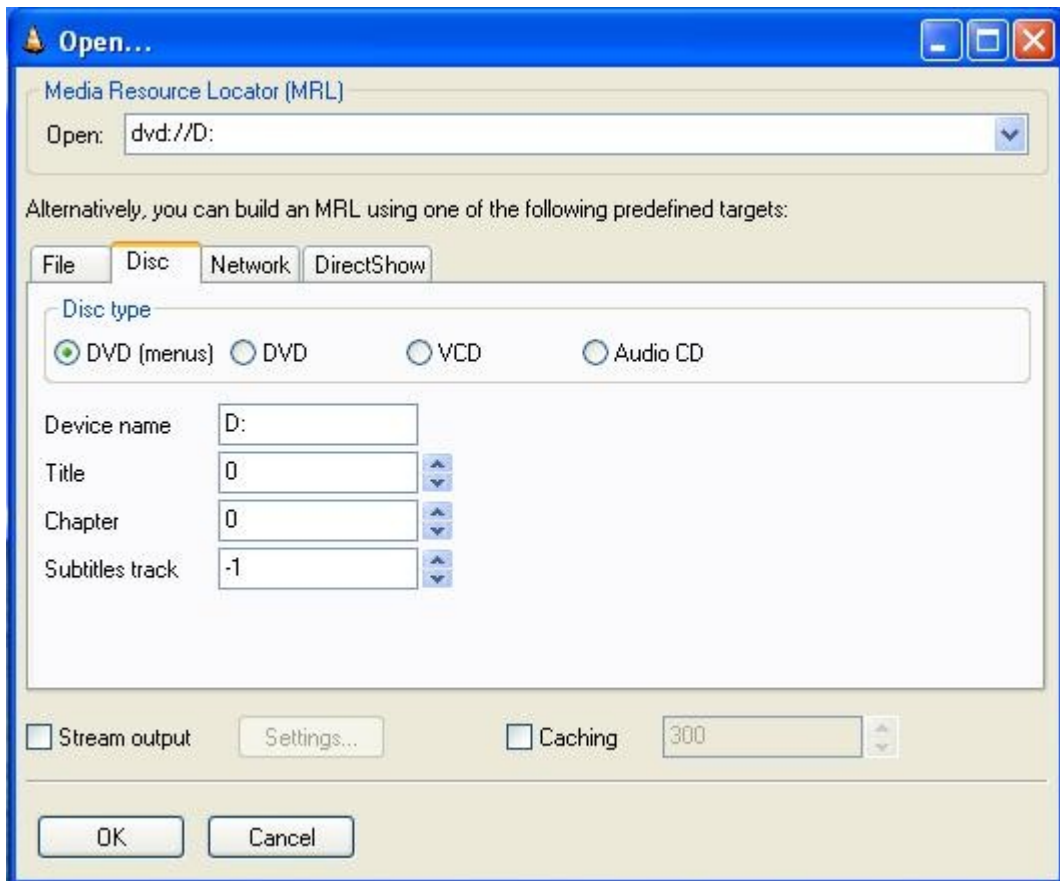
## Lire un CD/DVD/VCD

Pour lire un CD, VCD ou un DVD, ouvrez le menu *Fichier* et sélectionnez l'option *Ouvrir un disque*. Dans la boîte de dialogue *Ouvrir un disque*, choisissez le type de média (DVD, VCD ou CD Audio). Lors de la lecture d'un DVD, vous pouvez activer le menu DVD en sélectionnant *DVD (menus)* comme type de disque dans l'interface wxWidgets.

Vous pouvez choisir le lecteur depuis lequel le média doit être lu en spécifiant la lettre correspondant ou le nom du périphérique dans "Nom du périphérique".

Si vous voulez commencer la lecture du CD ou du VCD à partir d'un titre et d'un chapitre donnés plutôt que depuis le début, vous pouvez le définir à l'aide des sélecteurs de *Titre* and *Chapitre*.

Vous pouvez commencer la lecture en choisissant le bouton *Ok*



La boîte de dialogue Ouvrir un disque - interface wxWidgets

## Lire un flux du réseau (WebRadio, WebTV, ...)

Pour lire un flux réseau, ouvrez le menu "Fichier" et sélectionnez l'élément "Ouvrir un flux réseau".

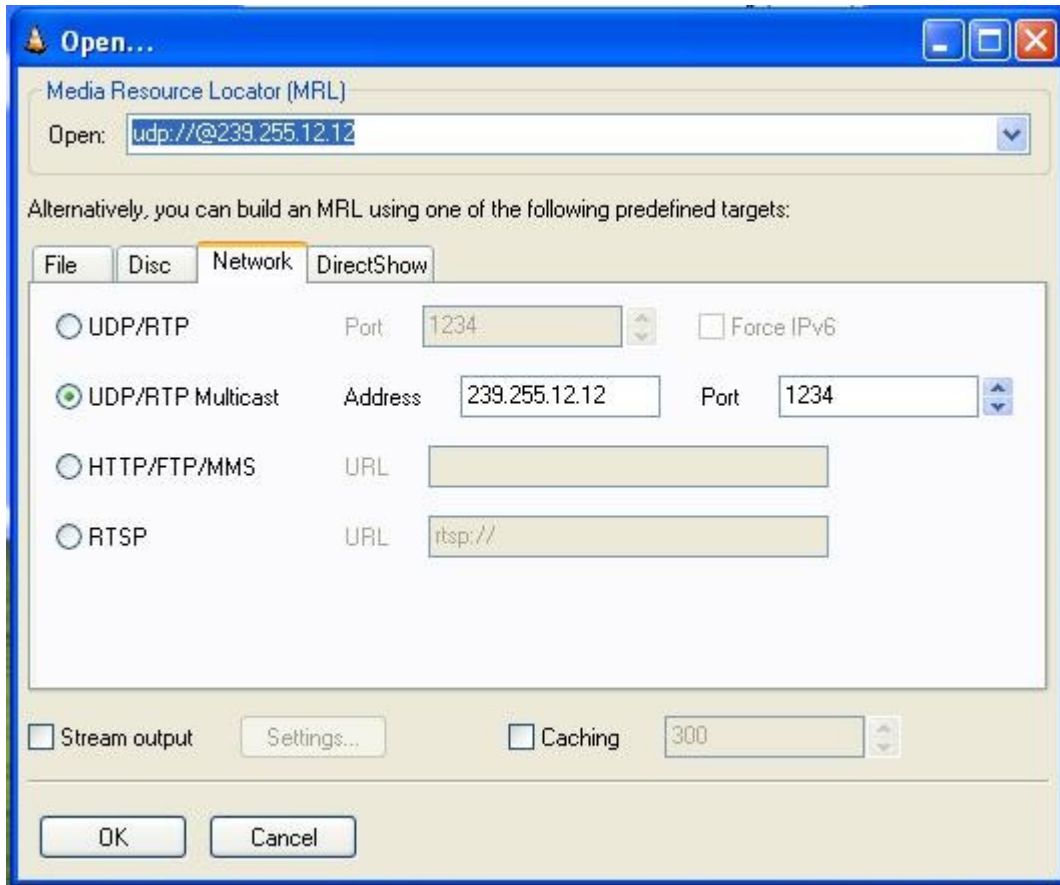
- Pour ouvrir un flux UDP unicast, sélectionnez *UDP/RTP*, et indiquez le port UDP approprié dans la zone de saisie (il s'agit du port 1234 pour des flux envoyés par un serveur VLC ou VLS).
- Pour ouvrir un flux UDP multicast, sélectionnez *UDP/RTP multidiff*. Indiquez l'adresse du groupe multicast dans la zone de texte "Address", et spécifiez le port UDP adéquat.
- Pour ouvrir un flux envoyé sur HTTP (Webradios, WebTVs, Shoutcast, Icecast...), FTP, ou MMS (serveur de médias de Microsoft), choisissez "HTTP/FTP/MMS" et indiquez l'URL correspondante dans la zone de saisie correspondante, (par exemple

http://live.stream.org:8080/live ou mms://live.ms.stream.net:8080/live.asf). Ceci est également la méthode pour ouvrir un flux RTSP avec l'interface de MacOS X.

- Pour ouvrir un flux RTSP (envoyé par un seveur de flux Darwin, VLC, etc) avec l'interface wxWidgets, choisissez "RTSP" et indiquez l'URL dans la zone de texte.

Vous pouvez commencer la lecture en choisissant le bouton *Ok*

Si vous obtenez quelques bégaiements pendant la lecture, vous pouvez essayer d'augmenter la taille du tampon d'entrée. Cela peut être fait depuis la boîte de dialogue *Open Network Stream*, en choisissant *Cache*. Vous pouvez alors choisir la durée (en millisecondes) à mettre en tampon avant de débiter la lecture.

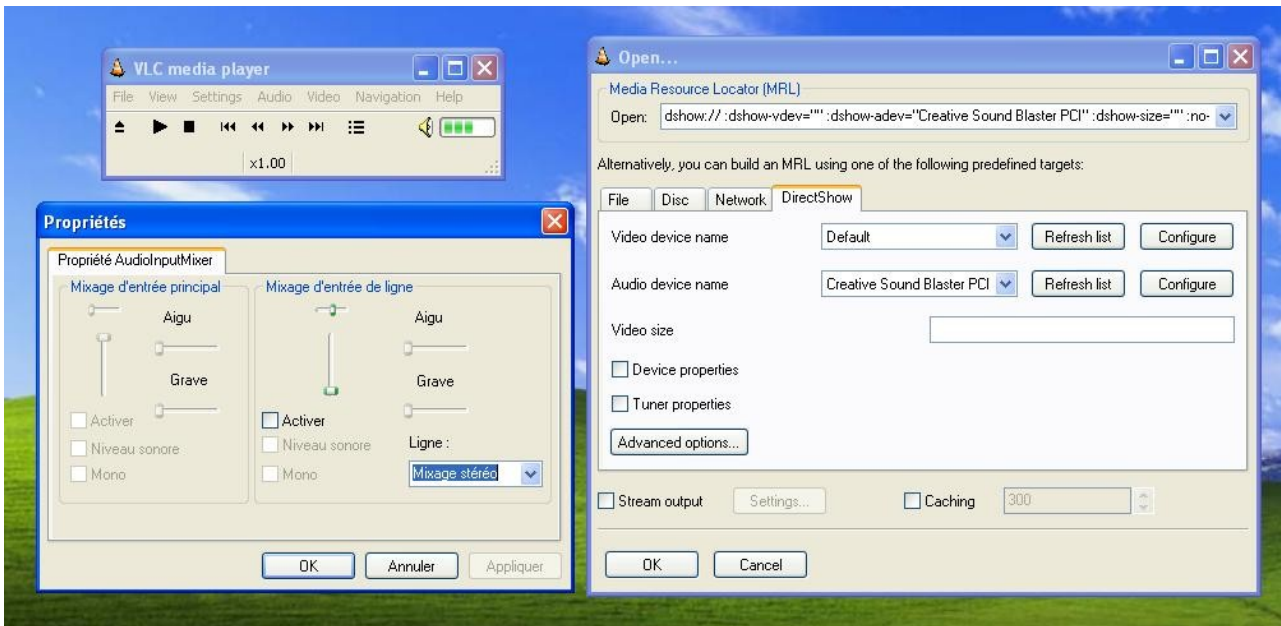


La boîte de dialogue Ouvrir un flux réseau - interface wxWidget

## Lecture à partir d'une carte d'acquisition

Pour le moment, cela est uniquement possible sous Linux et Windows. Ouvrez le menu Fichier et choisissez "Ouvrir un périphérique de capture..."

Sous Windows, les webcams, les cartes TV, les cartes d'acquisition, etc sont supportées, pourvu qu'elles soient fournies avec des pilotes compatibles DirectShow (ce qui est pratiquement toujours le cas). Vous pouvez choisir le périphérique à utiliser pour l'acquisition vidéo et audio via les listes déroulantes "Nom du périphérique vidéo" et "Nom du périphérique audio". Si le périphérique n'apparaît pas dans la liste, essayez en cliquant sur le bouton "Rafraîchir la liste". Vous pouvez accéder aux réglages de votre périphérique d'acquisition cliquant sur le bouton *configure*. Ces options dépendent du pilote du périphérique. Vous pouvez utiliser la boîte "Propriétés du périphérique" si vous voulez accéder à la boîte de dialogue de configuration de chaque périphérique. Utilisez la boîte *Propriétés du Tuner* pour les réglages du tuner (norme PAL/NTSC, fréquence ...) pour les cartes TV. Le bouton *Options avancées...* permet de choisir d'autres réglages utiles dans quelques cas rares, tels que le "chroma" de l'entrée (la façon dont les couleurs sont codées) et de la taille du buffer d'entrée.



La boîte de dialogue Ouvrir un périphérique de capture - interface wxWidgets

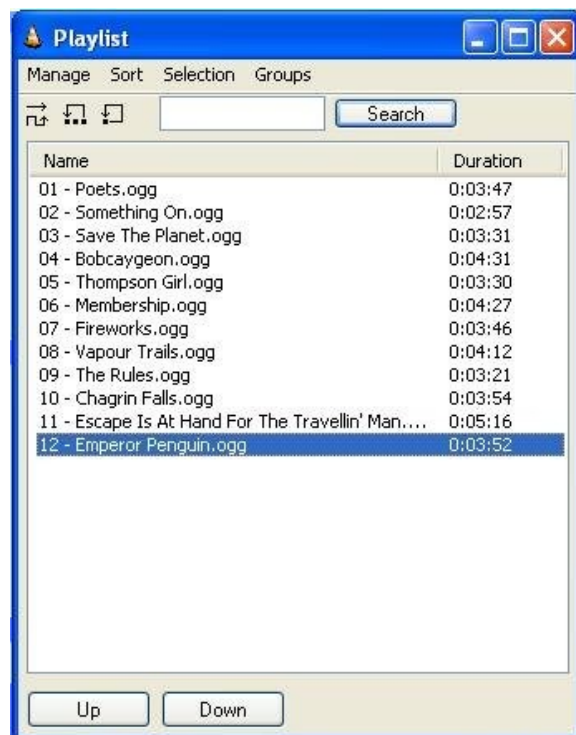
Après avoir réglé tous les paramètres requis, vous pouvez commencer l'acquisition en cliquant le bouton "Ok".

## En utilisant la playlist (liste de lecture)

VLC peut bien sûr stocker une liste de plusieurs fichiers à lire les uns après les autres, en utilisant son système de playlist. Pour accéder à la playlist, cliquez sur le bouton *Playlist* de l'interface principale (voir Description générale de l'interface).

A chaque fois que vous utilisez la boîte de dialogue Ouvrir, le flux que vous choisissez est rajouté à la fin de la playlist et lu.

La fenêtre de la playlist montre tous les flux disponibles dans la playlist. Double cliquez sur un flux pour le lire.



La playlist - interface wxWidgets

## Ajout d'éléments, sauvegarde et chargement de playlists

Dans l'interface wxWidgets, le menu *Gérer* vous permet d'ajouter un élément à la fin de la playlist (sa lecture ne démarre pas immédiatement), d'enregistrer la playlist comme un fichier M3U ou PLS, ou d'importer un fichier de playlist.

## Tri

Dans l'interface wxWidgets, le menu *Tri* vous permet de trier la playlist selon plusieurs critères, ou de la rendre aléatoire. Vous pouvez aussi trier en cliquant l'en-tête de la colonne.

## Les modes de playlist

La playlist supporte plusieurs modes de lecture

Dans l'interface wxWidgets, la barre d'outils contient trois boutons de mode de playlist. Cela permet d'activer le mode aléatoire, de répéter la playlist entière ou de répéter un élément.

## Divers

### Recherche

Vous disposez aussi d'un outil de recherche. Entrez un chaîne de caractères à rechercher et lancer la recherche. Le prochain élément qui correspond va être surligné. Continuez à cliquer Chercher pour faire le tour de tous éléments.

### Déplacer un fichier

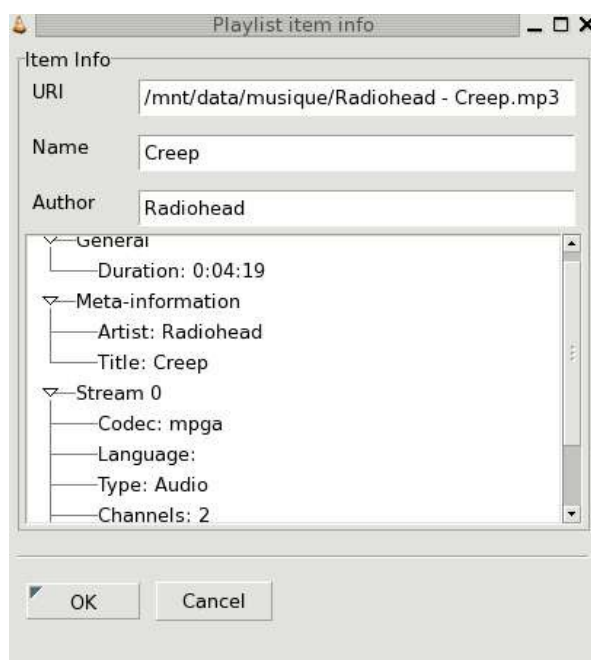
Dans l'interface wxWidgets, les boutons *Haut* et *Bas* en bas de la fenêtre de playlist vous permettent de déplacer un élément. Sélectionnez un élément et utilisez ces boutons pour le déplacer.

### Le menu contextuel

En cliquant avec le bouton droit de la souris sur un élément, un menu contextuel apparaîtra. Il donne accès à nombre de fonctions (lire l'objet, le désactiver, le supprimer ou obtenir des informations le concernant).

Si vous cherchez des infos, la boîte de dialogue *Informations sur l'élément* va apparaître. Cette boîte de dialogue vous permet aussi de changer le nom, l'auteur et l'emplacement du fichier à lire.

La boîte de dialogue Informations sur l'élément - interface wxWindows





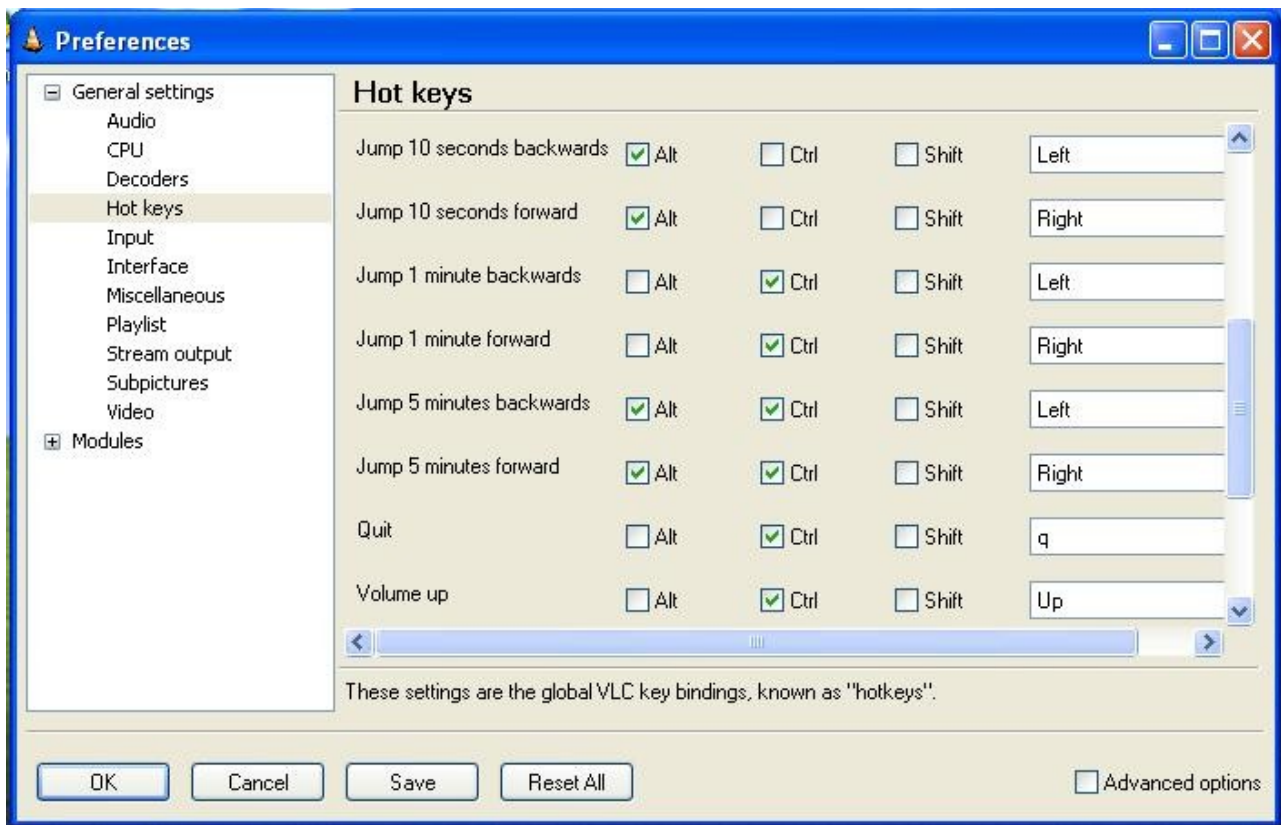
La boîte de dialogue Informations sur l'élément - interface wxWindows

## Raccourcis Clavier

La plupart des fonctions de VLC sont accessibles par des raccourcis

La liste de raccourcis disponibles et de leurs combinaisons de touches peut être trouvée et changée dans le tableau de préférences du lecteur. Dans l'interface wxWidgets, les préférences sont disponibles dans le menu "Paramètres", menu "Préférences". Dans l'interface MacOS X, ouvrez le menu "VLC", et choisissez "Préférences". Choisissez l'élément raccourcis. Pour chaque fonction de VLC, vous obtenez le raccourci correspondant dans la partie droite du tableau. Plusieurs boîtes donnent la liste de modificateurs pour le raccourci. Pour déclencher une action en utilisant un raccourci, vous devez appuyer en même temps les touches correspondant aux différents modificateurs choisis et la touche réglée dans la liste déroulante.

Pour changer la combinaison de touches d'un raccourci, cochez ou décochez les boîtes correspondant aux différents modificateurs, et changez la touche en utilisant la liste déroulante. Choisissez le bouton *Enregistrer* pour appliquer les changements.



Le tableau des raccourcis - interface wxWidgets

## Utilisation des sous-titres

VLC supporte plusieurs types de sous-titres  
Les média avec des sous-titres inclus

Plusieurs types de média peuvent avoir des sous-titres embarqués. VLC peut lire les sous-titres pour les médias suivants :

- DVD
- SVCD
- Fichiers OGM
- Fichiers Matroska (MKV)

Les sous-titres sont désactivés par défaut. Pour les activer, il faut aller dans le menu *Video*, et à *Subtitles track*. Tous les sous-titres disponibles vont être listés. Choisissez-en un pour afficher un sous-titre. Dépendant du média, une description (par exemple la langue) doit être disponible pour le chemin.



Choisir un chemin de sous-titres sous Windows ou Linux



Les sous-titres DVD et SVCD sont simplement des images, donc vous ne pouvez rien changer pour ceux là. Les sous titres OGM et Matroska des textes, donc vous pouvez changer quelques options.

Les options de rendu du textes peuvent être changées dans les préférences. Dans la section *Modules*, au niveau de la sous section *text renderer*, ouvrez la page *freetype* Vous pouvez alors régler la police de caractère du texte et sa taille. Pour la police de caractères, vous devez choisir un fichier de police de caractères. Sous Windows, ils peuvent être trouvés dans *C:\Windows\Fonts*.

Vous devez redémarrer votre flux pour que les modifications de la police de caractère prennent effet.

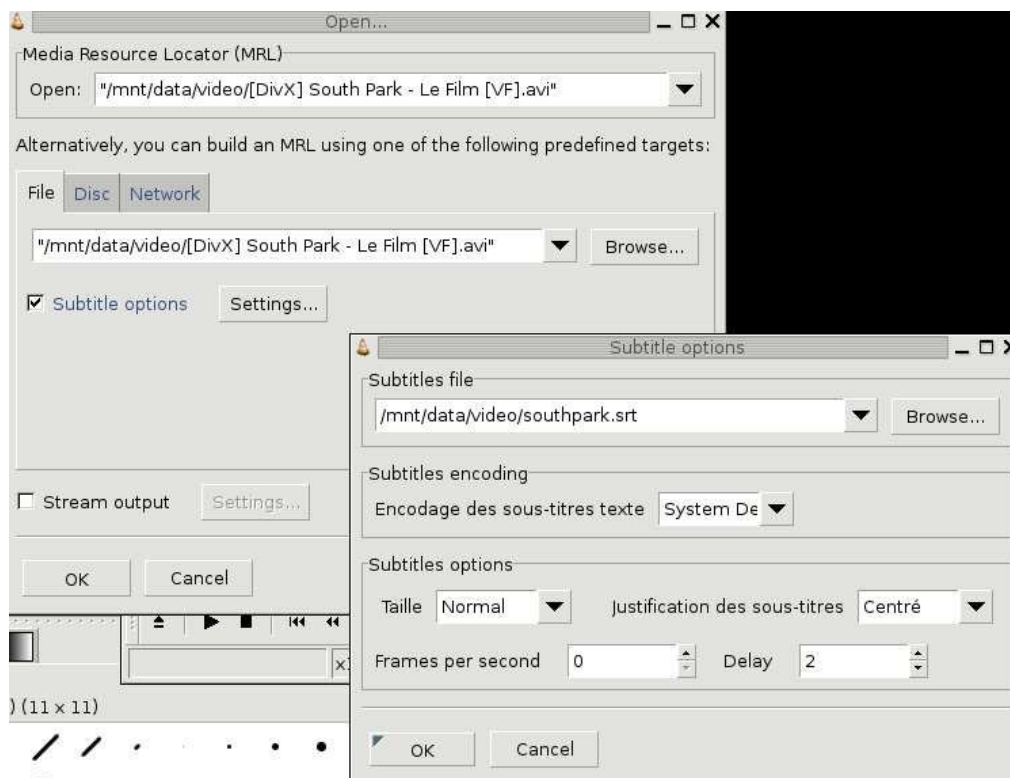
## Les fichiers de sous-titres

Tandis que les nouveaux formats de fichiers comme matroska ou OGM peuvent s'occuper directement des sous-titres, les anciens formats comme AVI ne le peuvent pas. Donc, un nombre de formats de fichiers de sous-titres sont créé. Vous avez besoin de deux fichiers : le fichier vidéo et et le fichier de sous-titre qui ne contient que le texte des sous-titres.

VLC peut lire ces types de fichiers de sous-titres :

- MicroDVD
- SubRIP
- SubViewer
- SSA
- Sami
- Vobsub (celui là spécial : il n'est pas fait de texte mais d'images, ce qui veut dire que vous ne pouvez pas changer les caractères.

Pour ouvrir un fichier de sous-titres, utilisez la boîte de dialogue Ouvrir un fichier (avancé) (Menu fichier, Ouvrir fichier (avancé)). Choisissez votre fichier en cliquant sur le bouton *Parcourir*. Ensuite, vérifiez le menu *Options de sous-titre* et cliquez sur Ok.



Choisir un fichier de sous-titres sous Windows ou Linux

Vous pouvez ensuite choisir les fichiers de sous-titres en cliquant sur le bouton *Parcourir*. Vous pouvez aussi mettre quelques options comme l'encodage des caractères, l'alignement et la taille. L'option de retard vous demande de retarder les sous-titres par rapport à la vidéo s'ils ne sont pas synchronisés. S'ils n'ont pas la même cadence, vous devez aussi avoir besoin d'ajuster la structure des sous-titres.

### Note

Pour les sous-titres Vobsub, vous devez choisir le fichier **.idx** et non pas le fichier **.sub**

L'encodage, l'alignement et la taille n'auront aucun effet pour les sous-titres Vobsub.

La police de caractères peut être changée comme expliqué dans la section précédente.

## Les filtres Vidéo et Audio

VLC comprend un système de *filtres* qui vous permet de modifier la vidéo ou le son.

### Désenterlacement et post-traitement

VLC est capable de désenterlancer un flux vidéo en utilisant différentes méthodes de désenterlacement. Le désenterlacement peut être activé dans le menu *Deenterlacement*. La méthode *Blend* donne de meilleurs résultats pour la plupart du temps. La méthode *discard* donne moins d'alternative.

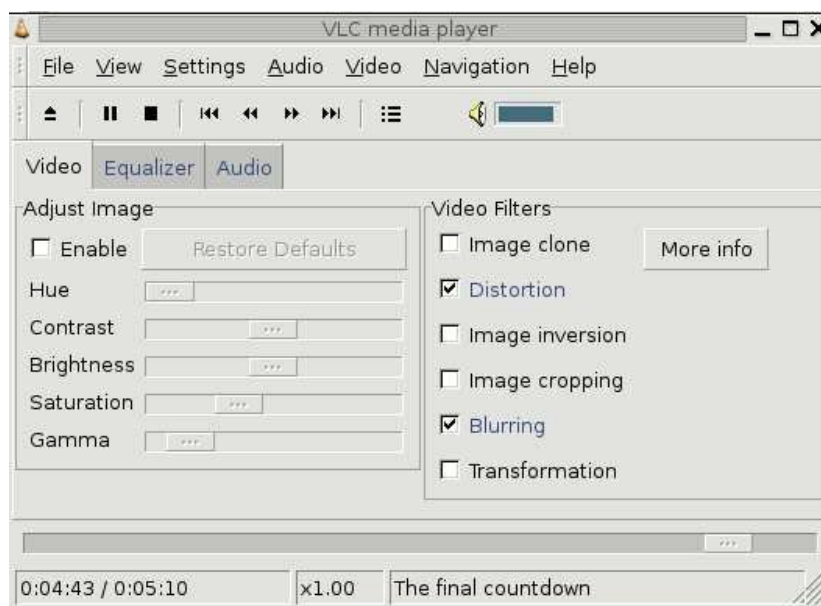
Pour quelques flux spéciaux (MPEG 4, DIVX, XVID, Sorenson, ...), quelques filtres d'images supplémentaires peuvent être appliqués sur la vidéo avant l'affichage, améliorant sa qualité dans certains cas. Cela peut être activé dans le menu *Video*, dans *Post processing*. Différents niveaux de traitement peuvent être choisis ici. Le plus haut niveau signifie plus de filtrage.

### Filtres vidéo

VLC comporte plusieurs filtres capables de changer la vidéo (distorsion, ajustement de l'éclairage, mouvement de flou,...).

Avec l'interface wxWidgets, les filtres peuvent être facilement activés en utilisant l'interface étendue. Dans l'onglet vidéo, choisissez simplement les filtres à activer. Les réglages de l'image peuvent être facilement ajustés.

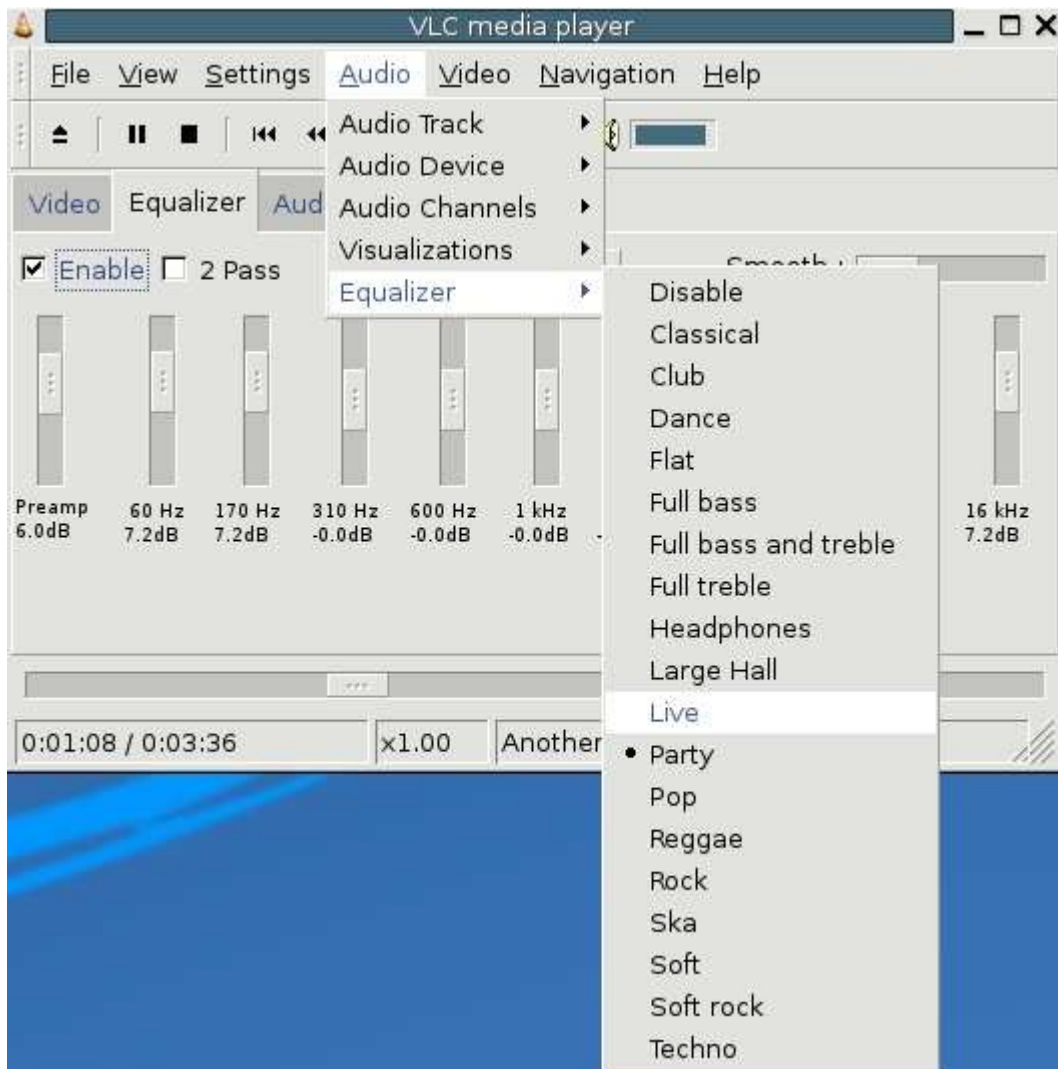
La sélection des filtres vidéo dans l'interface wxWidgets



## Filtres audio

### L'équaliseur

VLC comporte l'équaliseur graphique 10 bandes. Vous pouvez l'afficher en activant l'interface étendue sous wxWidgets.



L'équaliseur dans l'interface wxWidgets

Des préférences sont disponibles dans le menu Audio de l'interface wxWidgets et dans la fenêtre égaliseur de l'interface Mac OS X.

### Autres filtres audio

A l'heure actuelle, VLC comporte deux autres filtres audio: un régulateur de volume et un filtre fournissant au son spatial avec un casque. Ils peuvent être activés dans l'onglet audio de l'interface étendue pour l'interface wxWidgets et dans la catégorie Audio des contrôles étendus pour l'interface Mac OS X.

Pour un meilleur contrôle, vous devez aller dans les préférences. Pour choisir les filtres à activer, allez dans *Audio*, puis *Filtres*. Dans la boîte "filtres audio", entrez les noms des filtres à activer en les séparant par des virgules. Les noms valides sont "equalizer", "normvol" et "headphone".

If you want to tune the behavior of these filters, go to *Audio, Filters, [your filter]*. The equalizer and headphone filters can be tuned.

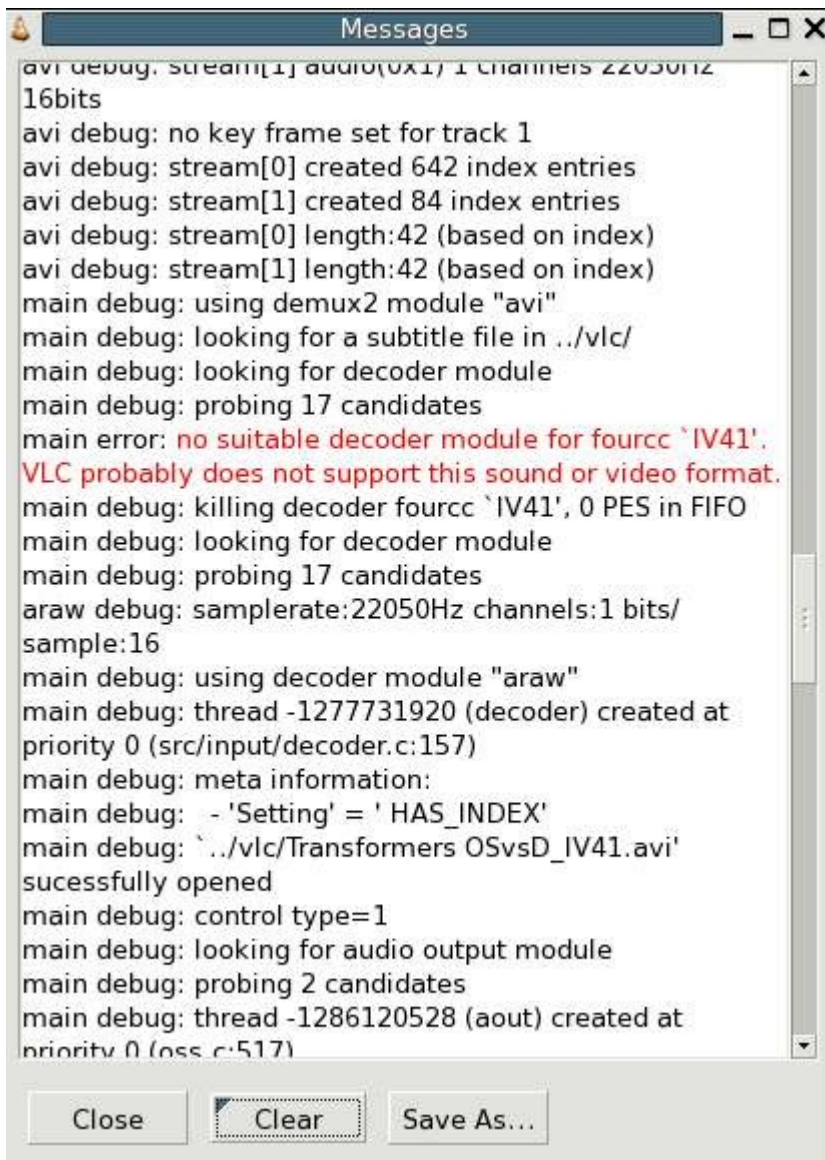
# Dépannage de base

Note : Ceci est très incomplet

## Le fichier ne peut pas être lu, seul le son ou seule la vidéo marche

Peut-être que le fichier que vous essayez de lire n'est pas totalement supporté. VLC n'utilise pas les codecs que vous pourriez avoir installés. Il est fourni avec ses propres codecs. S'il n'y a aucun décodeur open-source pour le format que vous êtes en train de lire, il ne sera pas lisible. (il y a une exception, sous Windows, pour les codecs qui utilisent le cadre de DirectShow).

Pour trouver, ouvrez la fenêtre de messages (menu Vue) et relancez votre flux. Recherchez les messages d'erreurs (messages rouges)



```
avi debug: stream[1] audio(0x1) 1 channels 22050Hz
16bits
avi debug: no key frame set for track 1
avi debug: stream[0] created 642 index entries
avi debug: stream[1] created 84 index entries
avi debug: stream[0] length:42 (based on index)
avi debug: stream[1] length:42 (based on index)
main debug: using demux2 module "avi"
main debug: looking for a subtitle file in ../vlc/
main debug: looking for decoder module
main debug: probing 17 candidates
main error: no suitable decoder module for fourcc `IV41`.
VLC probably does not support this sound or video format.
main debug: killing decoder fourcc `IV41', 0 PES in FIFO
main debug: looking for decoder module
main debug: probing 17 candidates
araw debug: samplerate:22050Hz channels:1 bits/
sample:16
main debug: using decoder module "araw"
main debug: thread -1277731920 (decoder) created at
priority 0 (src/input/decoder.c:157)
main debug: meta information:
main debug: - 'Setting' = ' HAS_INDEX'
main debug: `../vlc/Transformers OSvsD_IV41.avi'
sucessfully opened
main debug: control type=1
main debug: looking for audio output module
main debug: probing 2 candidates
main debug: thread -1286120528 (aout) created at
priority 0 (oss.c:517)
```

La fenêtre de messages wxWidgets

Dans cet exemple, le dossier contient flux video IV41 , un codec qui n'est pas supporté par VLC.

Vous pouvez avoir naturellement d'autres messages. Si vous postez dans une mailing-list VideoLAN ou dans le forum, veuillez inclure ces messages, c'est très important.

## **Comportement étrange de VLC ("ne marche plus")**

Un problème très fréquent est un fichier de préférences corrompu. N'hésitez pas de l'effacer si les problèmes apparaissent soudainement. Vous trouverez en détail dans la FAQ comment supprimer vos dossiers de préférence [ici](#).

## **L'ordinateur plante / la Vidéo ne marche pas**

Un autre problème courant est la défaillance des pilotes vidéos. Essayez de les mettre à jour à partir du site web du fabricant de votre carte vidéo.

En outre, vous pouvez essayer de neutraliser le recouvrement (Preference/General/Video : décochez "Overlay video output")